



MANUAL DE INSTRUCCIONES

ASPIRADORA DE POLVO Y AGUA

MODELO: FA8272



PRESENTACIÓN

La aspiradora FASCY es una herramienta diseñada para dos funciones como aspirar agua, polvo y soplar. Posee tanque inoxidable de alta resistencia, de uso general y le permite realizar trabajos de forma rápida, sencilla y segura.

La aspiradora cuenta con doble motor que permite un mejor rendimiento y trabajos más rápidos con mejores terminaciones. Recomendado especialmente para lavaderos y uso comercial en general.

ESPECIFICACIONES TÉCNICAS

MODELO:	FA8272
CAPACIDAD:	70L
POTENCIA:	2 x 1400W (doble motor)
VOLTAJE:	220V 50/60Hz
PRESIÓN VACÍO:	>18Kpa
PESO NETO:	17 Kg



INSTRUCCIONES DE SEGURIDAD

ADVERTENCIA

Lea todas las instrucciones descriptas abajo, de no ser así podrá ocurrir una descarga eléctrica, fuego y/o serias lesiones. El término “La Aspiradora” en todas las advertencias listadas abajo se refiere a aspiradoras operadas con tensión de red (con cable)

GUARDE ESTAS INSTRUCCIONES

Seguridad del área de trabajo

a) Mantenga el área de trabajo limpia y bien iluminada. Áreas desordenadas y sucias pueden ocasionar accidentes.

b) No opere las aspiradoras en atmósferas explosivas, como por ejemplo en presencia de líquidos, gases o polvos inflamables.

c) Mantenga a niños y espectadores lejos mientras que opera la aspiradora. Las distracciones pueden causar pérdida del control.

Seguridad en materia de electricidad

a) No modifique bajo ninguna forma el enchufe. El enchufe que encaje correctamente al tomacorriente reduce el riesgo de una descarga eléctrica.

b) No exponga la aspiradora en la lluvia o condiciones húmedas. El ingreso de agua aumenta el riesgo de una descarga eléctrica.

c) No abuse del cable de alimentación. Nunca lo utilice para transportar, tirar o desenchufar la aspiradora. Manténgalos lejos del calor, aceite, bordes filosos o partes móviles. Los cables dañados o enredados aumentan el riesgo de una descarga eléctrica.

d) Cuando utiliza la aspiradora en el exterior, utilice una extensión del cable adecuado para exteriores, el uso de un cable adecuado disminuye el riesgo de una descarga eléctrica.

e) Si la operación de la aspiradora en una ubicación húmeda es inevitable, use un dispositivo de corriente residual (RCD). El uso de un dispositivo de corriente residual (RCD) reduce el riesgo de una descarga eléctrica.

Seguridad personal

a) Manténganse alerta, mire lo que hace y use el sentido común cuando utiliza la aspiradora. No la utilice cuando está cansado o bajo influencia de drogas, alcohol o medicación. Un momento de desatención cuando utiliza una aspiradora puede resultar en graves lesiones.

b) Utilice equipamiento seguro. Utilice siempre zapatos antideslizantes, máscara para polvo, guantes y protectores auditivos esto reduce el riesgo de lesiones.

c) Evite arranque accidental. Asegúrese que el interruptor se encuentre en la posición de apagado antes de enchufarla. Llevar la aspiradora con el dedo en el interruptor y con el mismo en la posición de encendido puede causar accidentes.

d) No conecte la aspiradora o toque el enchufe con las manos mojadas, Asegúrese de utilizar la aspiradora con el voltaje correcto como indica la etiqueta.

e) No exceda su alcance. Manténgase balanceado y con los dos pies sobre el piso en todo momento. Esto posibilita un mejor control de la aspiradora en situaciones inesperadas.

Usos y cuidados de la aspiradora

a) No fuerce la aspiradora. Use de acuerdo a estas instrucciones y en el sentido en que fueron fabricadas, teniendo en cuenta las condiciones de trabajo y el trabajo a realizar. El uso para operaciones diferentes puede llevar a una situación peligrosa.

b) No utilice la aspiradora si el interruptor no enciende ni apaga la misma. Cualquier aparato eléctrico que no puede ser controlada mediante el interruptor es peligrosa y debe ser reparada.

c) Desconecte el enchufe de la fuente de alimentación antes de realizar ajustes o cambiar accesorios.

d) Hágale mantenimiento a la aspiradora. Corrobore que no haya desalineamientos o bloqueos de partes móviles, rotura de partes y cualquier otra condición que pueda afectar el funcionamiento de la aspiradora. Si se encuentra dañada, haga reparar antes de usarla. Muchos accidentes son causados por falta de mantenimiento.

e) Verifique si el filtro permanente o la bolsa de papel están montados correctamente. Cuando absorbe el agua por favor no use la bolsa de papel.

f) Si durante su detecta algún sonido anormal o no hay succión, detenga la aspiradora, limpie el filtro y verifique que la manguera no esté bloqueada. Si fuese necesario lleve la aspiradora al servicio técnico autorizado.

g) Evite succionar objetos metálicos como clavos, tachuelas, barro, yeso, aserrín, piedras y aguas muy sucias ya que podrían producir daños en la manguera o en el sistema de filtrado. Tenga cuidado al succionar bolas de pelos, bolas de papel y otros objetos que puedan bloquear el sistema de succión, estos objetos podrían dañar o deformar las mangueras u otros accesorios. Si esto sucede es recomendable apagar la aspiradora y limpiar el sistema.

h) No deje la aspiradora cerca de un horno o cualquier objeto que este a una temperatura muy elevada, así se evita que las partes plásticas se deformen.

i) Evite doblar, aplastar y arrastrar la manguera. No use la aspiradora cuando la manguera está dañada.

Su Aspiradora tiene las siguientes funciones

a) Sopladora, aspiradora de polvo y líquido.

INSTRUCCIONES DE USO

Nombre de las piezas

- 1) Interruptor
- 2) Manija
- 3) Manguera de descarga
- 4) Tubo
- 5) Manija
- 6) Manguera de entrada
- 7) Cepillo multiuso
- 8) Rueda 2"
- 9) Rueda 6"



Montaje

- a) Desempaque la aspiradora y los accesorios.
- b) Abra el clip del tanque y retire el cuerpo de la aspiradora del tanque.
- c) Fije las ruedas a la base del aparato.
- d) Coloque el filtro de espuma.
- e) Coloque la bolsa para polvo sobre la entrada del tanque.
- f) Reemplace el cuerpo de la aspiradora en el tanque y asegúrelo con los broches.
- g) Conecte la manguera al cuerpo de la aspiradora.
- h) Conecte los accesorios deseados al tubo de metal.
- i) Fije los accesorios restantes a la aspiradora

Encendido

Interruptores "A" y ① posición : equipo ON

Interruptor "C":

Posición ① equipo OFF

Posición ① : cable de red alimentado ("ON")

Posición ① cable de red ("OFF")


SISTEMAS DE FILTRACION

Filtro de cartucho (opcional)

- a) Suelte la unidad del motor del contenedor.
- b) Coloque el elemento del filtro en el soporte del motor.
- c) Coloque la unidad del motor en el tanque y sujétela en su lugar.
- d) No lo utilice para aspirar materiales afilados o húmedos.

Uso de filtro de espuma (opcional)

Con el fin de aspirar líquidos y sustancias espumosas, suelte la unidad del motor y retire el filtro previo del tipo de recipiente, luego coloque el filtro de espuma.

 **ADVERTENCIA:** El elástico del filtro de espuma debe ocultarse con el borde.
Coloque la unidad del motor en el tanque.

Post filtro HEPA

Este filtro posterior garantiza que el aire que entra en el tanque esté libre de impurezas.

Manguera giratoria

Coloque el acoplamiento de la manguera giratoria en la unión de entrada de aire.

Aspiradora de polvo

- a) Utilice el filtro de cartucho para mejorar las propiedades de filtración de aire.
- b) Para mantener al máximo la capacidad de succión del aparato, limpie el pre filtro tipo cartucho y el filtro del elemento del cartucho (opcional), si se utiliza, de forma regular.
- c) Reemplace el elemento del filtro si está desgastado.

Aspirador de líquidos

Retire el filtro previo del tipo de recipiente y (si se usa) el elemento de filtro de cartucho (opcional).

ADVERTENCIA

Cuando los líquidos aspirados alcanzan el nivel máximo tolerado en el tanque, el flotador de seguridad bloquea automáticamente la acción de succión y el nivel de ruido del aparato aumenta repentinamente. Apague los motores y suelte la unidad del motor para vaciar el tanque.

Para aspirar grandes cantidades de líquidos

Para aspirar líquidos de otros recipientes, no sumerja completamente la manguera para garantizar un flujo de aire parcial.

Utilización de la bomba

Para vacie el tanque de cantidades de líquido:

- a) Suelte los tubos de escape y retire el tapón.
- b) Enchufe la bomba
- c) Encender la bomba

CUIDADO DE LA ASPIRADORA

Bolsa desechable

Retire la bolsa llena del tanque, teniendo cuidado de no dañarlo y reemplacelo por uno nuevo.

ADVERTENCIA

Cuando el filtro está humedo, se vuelve extremadamente delicado. Evite utilizar chorros directos de agua o realizar maniobras que puedan dañarlo.
Antes de volver a llenarlo, asegúrese de que esté perfectamente seco.

Filtro de espuma/ Post filtro HEPA

- a) Enjuague el filtro de espuma con agua corriente SIN usar detergentes.
- b) Reemplace el filtro de espuma si está roto o desgastado.
- a) Reemplace periódicamente el post filtro HEPA.
- b) Suelte el tanque y retire el filtro.
- c) Coloque el nuevo filtro con su sello girado hacia el exterior del tanque.
- d) Coloque el tanque en su lugar.

CONSEJOS DE OPERACIÓN

- a) Despeje el área que va aspirar.
- b) Revise bien la aspiradora. Todas las aspiradoras contienen una bolsa o envase donde almacenan el polvo que recogen, asegúrese que no esté lleno, de ser así la aspiradora no tendrá un buen funcionamiento.
- c) Determine los lugares que quiere limpiar, esto con el objetivo de establecer cuáles son los accesorios que vas a emplear. Por ejemplo: si desea limpiar las esquinas de la sala o la zona alta de las cortinas de tu habitación, vehículos etc. deberá emplear la manguera extensora para poder llegar hasta esos sitios difíciles de alcanzar.
- d) Se recomienda que al momento de aspirar tenga el área despejada, eso facilitará su recorrido. Inicie moviendo los muebles o retirando los objetos que puedan convertirse en un obstáculo en el camino que va a transitar a la hora de aspirar.
- e) Al momento de aspirar debe estar muy alerta de cada movimiento porque la aspiradora irá absorbiendo todo lo que esté por su paso. De esta forma, si se llega a encontrar una media o algún accesorio pequeño en el piso, el dispositivo se lo tragará. Dependiendo del tamaño y la textura podría causar la avería o daño permanente de la aspiradora.
- f) aspire de arriba hacia abajo. Es importante que la limpieza se haga de arriba hacia abajo, así evitará manchar de polvo zonas que ya se había limpiado. Las cortinas y sofás también deben ser limpiadas o lavadas periódicamente, pues acumulan polvo y ácaros a lo largo del tiempo.
- g) Para limpiar el polvo, puede usar un trapo de algodón ligeramente humedecido, o una gamuza de micro-fibra.
- h) No deje que la bolsa se llene completamente, si la bolsa está muy llena, el aspirado no será eficiente, a la aspiradora le costará hacer su trabajo y de alguna manera, se está forzando su motor innecesariamente. Vacíe la bolsa con la suficiente periódicamente, esto evita que se llene demasiado.
- i) También debe asegurarse de limpiar y revisar los filtros, puesto que, si están sucios obstruidos o dañados, no harán bien su trabajo.
- j) Use un cepillo apropiado: muchos modelos cuentan con distintos cepillos, cada uno de ellos especializado en un uso específico.
- k) Utilice correctamente los accesorios, ganará eficiencia y evitará problemas (arañazos en el suelo, daños en una tapicería o en un mueble etc).
- l) Evite agacharse en exceso, es importante mover los brazos y las muñecas evitando forzar la columna y mover la cintura manteniendo la espalda recta. Mantenga la columna en posición vertical, y mueva la aspiradora lo más cerca posible de los pies, flexionando ligeramente la pierna que esta adelante.
- m) Si hay que agacharse para pasar la aspiradora por debajo de los muebles, sillas etc. lo mejor es apoyar una de las rodillas en el suelo, y no inclinar la espalda.

DESPUES DE LA OPERACIÓN

- a) Pulse el interruptor para apagar.
- b) Saque el enchufe y enrolle el cable de alimentación.
- c) Desmante los accesorios de la aspiradora.
- d) Retire la tapa de la aspiradora, vacíe el tanque y el filtro.

Reparación

La reparación deberá realizarse en servicio técnico autorizado para los productos **FASCY** utilizando repuestos originales, esto garantizará la seguridad del producto.

TERMINO DE GARANTÍA

PLAZO Y COMPROBACION DE LA GARANTÍA

1. Los productos **FASCY** han sido rigurosamente testados por la empresa y cuenta con garantía contra defectos originado de fabricación por un periodo de **UN AÑO** a partir de la fecha de compra del **PRIMER CONSUMIDOR**.

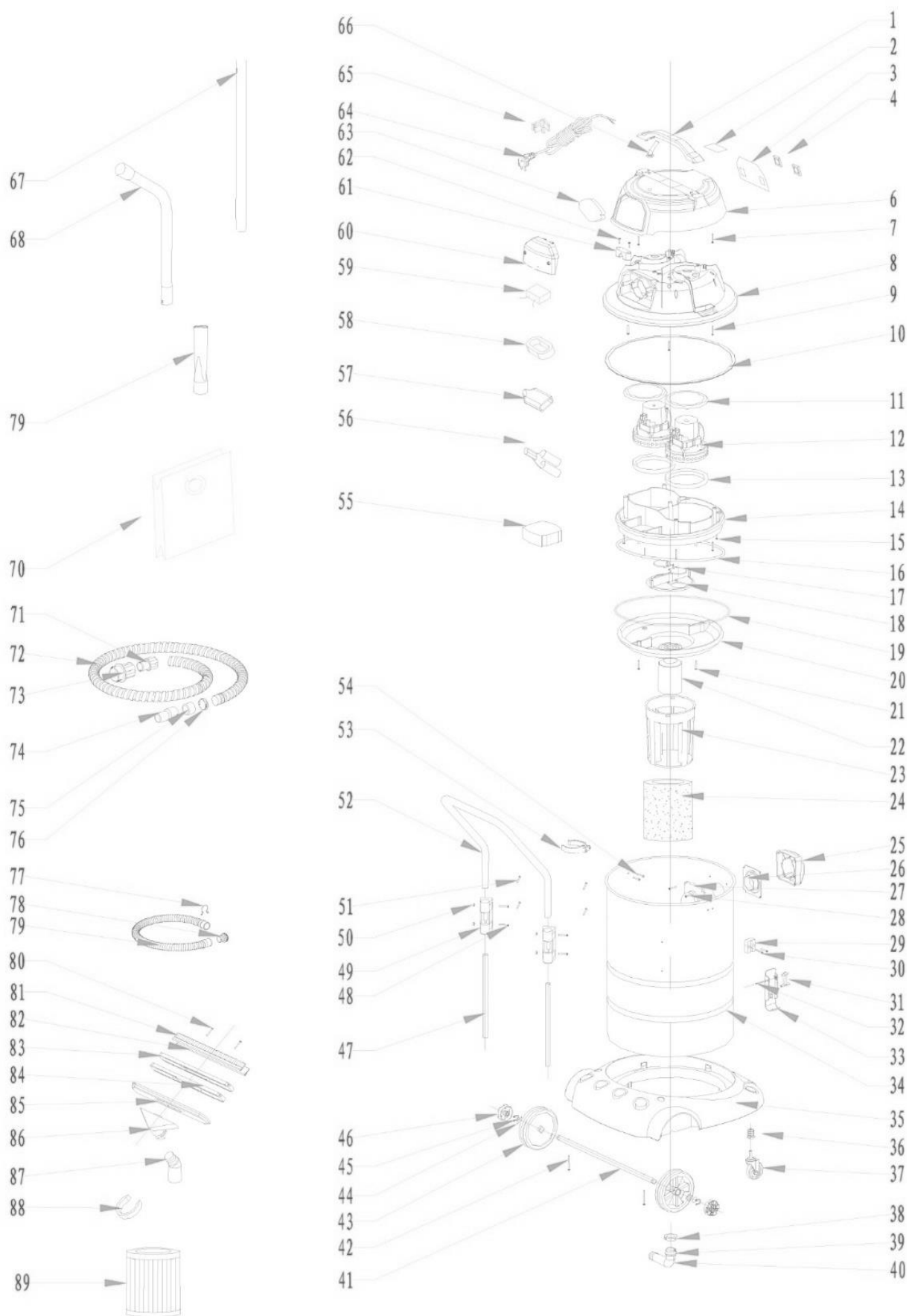
2. Para la comprobación de este plazo, el consumidor deberá presentar la Tarjeta de Garantía debidamente completada y el comprobante de compra.

EXCLUSION DE GARANTÍA

1. Partes desgastadas por el uso normal del producto.
2. Los daños causados por accidentes, abuso o mala utilización.
3. Los productos que no cuentan con la etiqueta de seguridad o etiqueta violada.
4. Los productos que hayan sido reparados por servicio técnico no autorizado.
5. Los productos que hayan sido modificados total o parcialmente.

La empresa se reserva el derecho de dar explicación sobre la garantía.

DESPIECE



Nº	LISTADO DE PIEZAS
1	MANIJA
2	ETIQUETA DE CLASIFICACION
3	ETIQUETA DE CAMBIO
4	INTERRUPTOR
5	*
6	TAPA SUPERIOR
7	TORNILLO M5X16
8	TAPA INTERMEDIA
9	TORNILLO 4X18
10	RETEN
11	RETEN DE MOTOR SUPERIOR
12	MOTOR
13	RETEN DE MOTOR INFERIOR
14	MOTOR INFERIOR
15	TORNILLO 4X18
16	ANILLO INFERIOR
17	PLACA DE VIENTO
18	TAPA DE PLACA DE VIENTO
19	ANILLO SELLO MOTOR SUPERIOR
20	TAPA INFERIOR
21	TAPA DE PLACA DE VIENTO
22	VÁLVULA FLOTADOR DE SEGURIDAD
23	BASE DE FILTRO
24	FILTRO ESPUMA
25	CONECTOR DE ENTRADA
26	ANILLO SELLO DE ENTRADA
27	CONDUCTO DE ENTRADA
28	TORNILLO 4X18
29	SOPORTE
30	TORNILLO 4X14
31	CONEXIÓN DE SEGURIDAD
32	SEGURO
33	CLIP DEL TANQUE
34	TANQUE
35	BASE
36	ADAPTADOR DE RUEDA
37	RUEDA 2"
38	TUBO DE SALIDA
39	JUNTA DE SALIDA
40	CONECTOR MANG DESCARGA
41	EJE

Nº	LISTADO DE PIEZAS
42	TORNILLO ST4X30
43	RUEDA 6"
44	JUNTA
45	RESORTE
46	TAPA DE EJE
47	VARILLA VERTICAL
48	TORNILLO M5
49	SEGURO DE BARRA DE AGARRE
50	TORNILLO M5
51	TORNILLO 5X18
52	BARRA DE AGARRE
53	CONECTOR MANGUERA DE SALIDA
54	TORNILLO
55	FILTRO DE ESPONJA TAPA INFERIOR
56	TERMINALES
57	VAINA
58	INDUCTOR
59	CAPACITOR
60	TAPA TRASERA
61	PRENSA CABLE
62	TORNILLO 3X12
63	FILTRO ESPONJA TAPA TRASERA
64	CABLE
65	CLIP DEL CABLE
66	PROTECTOR DEL CABLE
67	TUBO METAL
68	TUBO METAL
69	BOQUILLA PLANA
70	BOLSA DE PAPEL
71	BASE DEL CONECTOR
72	MANGUERA
73	CONECTOR DE MANGUERA
74	CONECTOR MANGUERA
75	BASE DEL CONECTOR
76	ANILLO DE MANGUERA
77	SEGURO DE MANGUERA
78	TAPA DE MANGUERA DE SALIDA
79	MANGUERA DE SALIDA
80	CEPILLO MULTIUSO
81	FILTRO HEPA
*	*